

# Réadapt action

Numéro 69, décembre 2011

Le bulletin des membres de l'AERDPQ

ASSOCIATION DES ÉTABLISSEMENTS  
DE RÉADAPTATION EN DÉFICIENCE  
PHYSIQUE DU QUÉBEC



L'Association regroupe les

**CRDP**  
Centre  
de réadaptation  
en déficience  
physique

## L'Association agit... et réagit!

### Assemblée annuelle de l'Association

En marge du *Colloque Réseau d'humains, réseau de sens – Comment orchestrer les multiples visages de la qualité?*, l'Association a tenu son assemblée annuelle faisant état des réalisations de la dernière année. Par ailleurs, les administrateurs au sein du Conseil d'administration de l'Association poursuivent leur mandat, alors que celui de M. **Luc M. Malo** à la présidence a été renouvelé. Félicitations!

Le rapport annuel de l'Association est disponible à l'adresse : [www.aerdpq.org](http://www.aerdpq.org)

### Assises sur la politique « Vieillir chez soi »

À titre de partenaire ayant été consulté par le Secrétariat aux aînés du ministère de la Famille et des Aînés et le ministère de la Santé et des Services sociaux lors de consultations au regard de la politique *Vieillir chez soi* en cours d'élaboration, l'Association a été convoquée par la ministre responsable des Aînés, Mme **Marguerite Blais**, en novembre dernier. Il a été question des résultats de ces consultations qui ont mené à trois orientations stratégiques, soit : 1) Les aînés au cœur du développement de leur communauté; 2) La santé et l'autonomie des personnes; et 3) Des communautés en action pour le mieux-être des personnes âgées. L'Association a profité du moment pour réitérer la contribution active des CRDP dans le continuum de services aux personnes âgées.

### 9<sup>e</sup> Congrès québécois de réadaptation

**Réinventer la réadaptation : comment faire autrement?**

**25-26 octobre 2012 – Saint-Hyacinthe**

La période d'appel de communications est terminée et plus de 160 propositions ont été reçues! Le comité de programmation est à pied d'œuvre pour orchestrer le programme qui devrait paraître au début de l'été prochain. Merci à tous ceux et celles qui souhaitent partager leurs expériences et expertise!

Pour obtenir plus de détails sur l'événement: [www.aerdpq.org/congres2012](http://www.aerdpq.org/congres2012).



Un réseau d'établissements spécialisés...  
parce que la réadaptation  
fait la différence!

ASSOCIATION DES ÉTABLISSEMENTS  
DE RÉADAPTATION EN DÉFICIENCE  
PHYSIQUE DU QUÉBEC

[www.aerdpq.org](http://www.aerdpq.org)



**Ensemble.**  
un réseau d'établissements  
spécialisés en réadaptation  
qui fait la différence dans  
la vie des personnes ayant  
une déficience physique.

**CRDP**  
Centre  
de réadaptation  
en déficience  
physique

### Nouveaux symboles d'appartenance

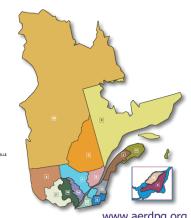
L'Association a développé de nouveaux symboles d'appartenance personnalisés pour ses membres, leur permettant d'afficher fièrement leur apport au réseau des CRDP. Destinés principalement au personnel des établissements membres, la bannière et l'affiche visent à rappeler qu'ils font partie d'une grande famille provinciale et à faciliter le partage des coordonnées des établissements membres et de l'Association, afin de stimuler les travaux en synergie.

Pour information : **Jacinthe Majeau**, conseillère aux communications  
[jacinthe.majeau.aerdpq@sss.gov.qc.ca](mailto:jacinthe.majeau.aerdpq@sss.gov.qc.ca) – 514 282-4205, poste 224

ASSOCIATION DES ÉTABLISSEMENTS  
DE RÉADAPTATION EN DÉFICIENCE  
PHYSIQUE DU QUÉBEC

**Ensemble** un réseau d'établissements spécialisés en réadaptation  
qui fait la différence dans la vie des personnes ayant une déficience physique

Établissement	Adresse	Téléphone	Site Web
Centre de réadaptation en déficience physique de la région de la Capitale-Nationale	1000, rue de la Capitale, Québec, QC G1R 2K1	514 399-3333	<a href="http://www.crdp-qn.ca">www.crdp-qn.ca</a>
Centre de réadaptation en déficience physique de la région de la Gaspésie	100, rue de la Gaspésie, Gaspésie, QC G5A 1A1	418 683-2222	<a href="http://www.crdp-ga.ca">www.crdp-ga.ca</a>
Centre de réadaptation en déficience physique de la région de la Montérégie	100, rue de la Montérégie, Longueuil, QC J4L 1A1	454 666-2222	<a href="http://www.crdp-mt.ca">www.crdp-mt.ca</a>
Centre de réadaptation en déficience physique de la région de l'Estrie	100, rue de l'Estrie, Sherbrooke, QC J1H 1A1	332 666-2222	<a href="http://www.crdp-est.ca">www.crdp-est.ca</a>
Centre de réadaptation en déficience physique de la région de la Côte-Nord	100, rue de la Côte-Nord, Saguenay, QC G7S 1A1	418 683-2222	<a href="http://www.crdp-cn.ca">www.crdp-cn.ca</a>
Centre de réadaptation en déficience physique de la région de la Saguenay-Lac-Saint-Jean	100, rue de la Saguenay-Lac-Saint-Jean, Saguenay, QC G7S 1A1	418 683-2222	<a href="http://www.crdp-sl.ca">www.crdp-sl.ca</a>
Centre de réadaptation en déficience physique de la région de la Côte-de-la-Gatineau	100, rue de la Côte-de-la-Gatineau, Gatineau, QC J8T 1A1	819 820-2222	<a href="http://www.crdp-cg.ca">www.crdp-cg.ca</a>
Centre de réadaptation en déficience physique de la région de la Chaudière	100, rue de la Chaudière, Québec, QC G1R 2K1	514 399-3333	<a href="http://www.crdp-ca.ca">www.crdp-ca.ca</a>
Centre de réadaptation en déficience physique de la région de la Gaspésie	100, rue de la Gaspésie, Gaspésie, QC G5A 1A1	418 683-2222	<a href="http://www.crdp-ga.ca">www.crdp-ga.ca</a>
Centre de réadaptation en déficience physique de la région de la Montérégie	100, rue de la Montérégie, Longueuil, QC J4L 1A1	454 666-2222	<a href="http://www.crdp-mt.ca">www.crdp-mt.ca</a>
Centre de réadaptation en déficience physique de la région de l'Estrie	100, rue de l'Estrie, Sherbrooke, QC J1H 1A1	332 666-2222	<a href="http://www.crdp-est.ca">www.crdp-est.ca</a>
Centre de réadaptation en déficience physique de la région de la Côte-Nord	100, rue de la Côte-Nord, Saguenay, QC G7S 1A1	418 683-2222	<a href="http://www.crdp-cn.ca">www.crdp-cn.ca</a>
Centre de réadaptation en déficience physique de la région de la Saguenay-Lac-Saint-Jean	100, rue de la Saguenay-Lac-Saint-Jean, Saguenay, QC G7S 1A1	418 683-2222	<a href="http://www.crdp-sl.ca">www.crdp-sl.ca</a>
Centre de réadaptation en déficience physique de la région de la Côte-de-la-Gatineau	100, rue de la Côte-de-la-Gatineau, Gatineau, QC J8T 1A1	819 820-2222	<a href="http://www.crdp-cg.ca">www.crdp-cg.ca</a>
Centre de réadaptation en déficience physique de la région de la Chaudière	100, rue de la Chaudière, Québec, QC G1R 2K1	514 399-3333	<a href="http://www.crdp-ca.ca">www.crdp-ca.ca</a>



[www.aerdpq.org](http://www.aerdpq.org)

## L'Association agit... et réagit! (suite)

### Réflexion sur les façons optimales d'assurer la disponibilité des services spécialisés et surspécialisés de réadaptation

À la suite de la mise en place de groupes de travail issus de la Table des directions cliniques, plusieurs travaux sont en cours de réalisation : poursuite des travaux sur l'offre de services aux aînés en déficience visuelle ainsi qu'en déficience motrice; début de la réflexion sur l'offre de services en déficience auditive; travaux sur les critères cliniques de fin d'intervention. De plus, un plan de travail avec l'AQESSS est en cours d'élaboration et devrait être annoncé dans les prochaines semaines : plus de détails à venir.

Pour information : **Gilles Bourgault**, conseiller aux affaires cliniques et professionnelles,  
[gilles.bourgault@ssss.gouv.qc.ca](mailto:gilles.bourgault@ssss.gouv.qc.ca) – 514 282-4205, poste 225

### Clarification de l'offre de services spécialisés requise par les personnes adultes présentant une déficience du langage

Après une analyse approfondie de la question, un comité mandaté par la Table des directions cliniques a déposé une proposition d'orientation qui a été retenue lors du dernier Forum des dg. Essentiellement, il apparaît que ces personnes ont des besoins principalement de soutien à l'intégration socio-résidentielle et professionnelle, besoins auxquels des équipes spécialisées en langage pourraient répondre en accompagnant ces adultes dans une démarche d'autonomie. Ces interventions devraient s'effectuer dans une optique de transfert vers les ressources du milieu pour aider au maintien de l'intégration socio-résidentielle et professionnelle. Aussi, il est possible que certains aient besoin de ressources résidentielles transitoires. En conclusion, le comité indique qu'il serait d'une grande importance de bâtir, en partenariat avec les organismes du milieu (réseau scolaire, milieux associatifs, employeurs, CSSS, etc.), une offre de services autour d'un projet de vie en tenant compte des situations de handicap. Après le Forum des dg, un mandat a été confié à la TDC afin de poursuivre les travaux en produisant un cadre structurant de programmation pour cette clientèle.

Pour information : **Gilles Bourgault**, conseiller aux affaires cliniques et professionnelles,  
[gilles.bourgault@ssss.gouv.qc.ca](mailto:gilles.bourgault@ssss.gouv.qc.ca) – 514 282-4205, poste 225

### « Accès aux services », un projet de l'OPHQ

L'Office des personnes handicapées du Québec a sollicité l'Association afin que des intervenants soient délégués pour participer à des groupes de travail dans le cadre d'un projet sur l'accès aux services de la communauté, projet dont le but est de créer des outils de sensibilisation et de formation relatifs à l'accueil et aux services aux personnes handicapées et de les rendre accessibles sur le Web. Un appel via la TDC a permis une représentation de l'Association à chacun des groupes (DM, DV et DL; il est à noter qu'un exercice semblable a eu lieu il y a quelques mois pour la DA).

Pour information : **Gilles Bourgault**, conseiller aux affaires cliniques et professionnelles,  
[gilles.bourgault@ssss.gouv.qc.ca](mailto:gilles.bourgault@ssss.gouv.qc.ca) – 514 282-4205, poste 225

### Règlement sur les catégories de permis délivrés par l'Ordre professionnel de la physiothérapie du Québec (OPPQ)

Ce nouveau règlement est en vigueur depuis le 6 octobre dernier et sa portée vise notamment à circonscrire les activités professionnelles des techniciens en réadaptation physique. L'Association accueille favorablement le règlement qui correspond à ce qui était attendu et qui contribuera positivement à la démarche entreprise par les établissements en matière de révision de l'organisation du travail. L'OPPQ a élaboré un cahier explicatif qui facilite l'interprétation de l'article 4 du règlement et qui est disponible à l'adresse: <http://oppq.qc.ca/centre-documentation/>.

Pour information : **Marie-Josée Boivin**, conseillère aux ressources humaines,  
[marie-josée.boivin.aerdpq@ssss.gouv.qc.ca](mailto:marie-josée.boivin.aerdpq@ssss.gouv.qc.ca) – 514 282-4205, poste 228

## L'Association agit... et réagit! (suite)

### Colloque Réseau d'humains, réseau de sens : Comment orchestrer les multiples visages de la qualité? – Une réussite!

Le colloque s'est tenu le 16 novembre dernier et a réuni quelque 120 personnes. Cet événement portait sur le lien intime à cultiver entre la quête de la qualité et la contribution du personnel. Les participants se sont dits ravis d'une telle journée dont le fil conducteur était présent tout au long de la journée à travers les propos des différents conférenciers et des membres de la table ronde. Le succès de ce colloque est le fruit d'une implication soutenue des membres du comité organisateur présidé par M. **François Lamarre**, directeur général de l'Institut Raymond-Dewar, et nous tenons à les en remercier.

Pour information : **Marie-Josée Boivin**, conseillère aux ressources humaines,  
[marie-josée.boivin.aerdpq@ssss.gouv.qc.ca](mailto:marie-josée.boivin.aerdpq@ssss.gouv.qc.ca) – 514 282-4205, poste 228



### Comité provincial d'éthique clinique

**Une date importante à conserver dans votre agenda : 25 mai 2012**

Le **25 mai 2012** se tiendra la Journée de réseautage des répondants en éthique clinique. Plus de détails sont à venir!



#### **Saviez-vous qui a tenu ces propos?**

« Participer au comité d'éthique clinique me permet d'être en cohérence avec des valeurs humaines dans la résolution de dilemmes cliniques »

« À mon avis, c'est un privilège qu'une équipe se donne un temps d'arrêt et réfléchisse sur d'importants enjeux »

« Participer au comité d'éthique clinique, c'est permettre à la réflexion personnelle de progresser »

« Je suis consciente qu'en arrière-plan des activités de soins, il y a souvent une dimension éthique »

**Ce sont des intervenants membres d'un comité d'éthique clinique d'un établissement!**

***Pour plus d'information, consultez le répondant en éthique clinique de votre établissement!***

### Table des directions de ressources humaines

Les membres de la Table des directions des ressources humaines se sont réunis récemment. Plusieurs sujets ont été abordés et parmi ces derniers, mentionnons le sondage effectué auprès des stagiaires en CRDP dans le cadre de la stratégie sur la promotion de l'emploi, la validation des indicateurs relatifs à la main-d'œuvre, et le partage sur les pratiques de fidélisation de la main d'œuvre. De plus, les membres ont échangé au sujet des différents chantiers développés régionalement en lien avec l'optimisation des ressources. Enfin, un suivi a été apporté concernant les différents travaux relatifs à la main-d'œuvre menés au niveau national.

Pour information : **Marie-Josée Boivin**, conseillère aux ressources humaines,  
[marie-josée.boivin.aerdpq@ssss.gouv.qc.ca](mailto:marie-josée.boivin.aerdpq@ssss.gouv.qc.ca) – 514 282-4205, poste 228

### Table des responsables de communication (TRcom)

Les membres de la TRcom se sont réunis récemment pour poursuivre leurs travaux. Parmi les dossiers discutés, notons la proposition d'un plan d'action pour outiller les CRDP en vue de rendre leurs sites Web accessibles selon les nouveaux standards du Conseil du Trésor, et la réalisation d'activités concertées au regard de la promotion de l'offre de services auprès des aînés.

Pour information : **Jacinthe Majeau**, conseillère aux communications  
[jacinthe.majeau.aerdpq@ssss.gouv.qc.ca](mailto:jacinthe.majeau.aerdpq@ssss.gouv.qc.ca) – 514 282-4205, poste 224

## NOUVELLES DES MEMBRES

### Centre montréalais de réadaptation (CMR)

#### **Nomination à la Fondation du CMR**

Le conseil d'administration de la Fondation du CMR est heureux d'annoncer la nomination de Mme **Chantal Tessier** à titre de directrice de la Fondation du CMR. Mme Tessier, qui est entrée en fonction le 28 novembre dernier, détient un baccalauréat en communication et possède plus d'une dizaine d'années d'expérience dans le financement, la gestion de projets et l'organisation d'événements pour des organismes œuvrant dans le domaine de la philanthropie, tels que la Fondation Eulalie-Durocher et la Société de Saint-Vincent-de-Paul de Montréal.

Pour information : **Edith Burelle**, agente d'information  
[edith.burelle@rrsss16.gouv.qc.ca](mailto:edith.burelle@rrsss16.gouv.qc.ca) - 450 676-7447, poste 2404



#### **Nouvelle publication**

Le CMR a produit une publication intitulée *Oser pour innover : un premier service en groupe pour des enfants ayant une déficience du langage*. Ce document constitue le rapport synthèse de fin de projet dans le cadre du concours 2009 des projets innovants du *Laboratoire d'expérimentation en gestion et en gouvernance (LEGG)*.

Le CMR avait deux ans pour : 1) résorber à zéro la liste d'attente de 398 enfants âgés de 0 à 18 ans ayant une déficience du langage en attente d'un premier service, et 2) offrir un premier service en deçà de 97 jours pour tous les enfants de moins de 6 ans dont le niveau de priorisation avait été jugé élevé. L'idée novatrice derrière le projet *Oser pour innover* réside dans la mise sur pied d'un premier service en groupe avant le passage, si nécessaire, au suivi régulier du deuxième service. Deux éducatrices spécialisées accueillent les groupes d'enfants et de parents. Une orthophoniste observe le fonctionnement langagier des enfants à deux reprises à travers les six séances, soutient les éducateurs dans leurs interventions et oriente la suite de la réadaptation. Un an après la mise en œuvre des modalités de groupe comme premier service, le nombre d'enfants sur la liste d'attente est passé de 398 à 12.

Pour consulter la publication : <http://www.asssm.veille.qc.ca/url.php?id=6701&l=1>

### Centre de protection et de réadaptation de la Côte-Nord

#### **Lancement du nouveau logo**

Après 15 ans de fusion, le Centre de protection et de réadaptation de la Côte-Nord complète son identité visuelle en lançant son tout nouveau logo. Ce dernier est le résultat d'un travail graphique à la fois épuré et élaboré. Ses caractéristiques abstraites représentent la région nord-côtière et la gamme de services offerts au sein de l'établissement. Les cinq valeurs qui guident l'organisation dans ses actes, soit la bonté, la cohésion organisationnelle, la priorité à la clientèle, la valorisation du personnel et le partenariat, transparaissent également dans le logo.

Pour information : **Myriam Gagné**, agente d'information  
[myriam.gagne.09cprcn@ssss.gouv.qc.ca](mailto:myriam.gagne.09cprcn@ssss.gouv.qc.ca) - 418 589-9927, poste 2055



**Centre**  
de protection et de réadaptation  
de la Côte-Nord  
Aider c'est dans notre nature!



## NOUVELLES DES MEMBRES (suite)

### Centre de réadaptation Constance-Lethbridge

#### *Un article inspirant pour la jeune clientèle du secteur TÉVA du Centre de réadaptation Constance-Lethbridge*

D'abord créé en 2004 et ayant connu un succès auprès de la clientèle spina-bifida, les services du secteur Transition École Vie Active (TEVA), coordonnés par Mme **Marie-Claude Saindon**, conseillère d'orientation professionnelle du CRCL, ont récemment été élargis pour admettre la jeune clientèle ayant une condition d'arthrite juvénile ou présentant un déficit moteur cérébral. Tout en facilitant la transition progressive du milieu pédiatrique à celui d'adulte, TÉVA permet de prendre en charge les clients de façon globale et d'évaluer l'ensemble de leurs habitudes de vie telles que les activités quotidiennes, les loisirs, les études, le travail, le transport, la communication et le logement. Pour en savoir davantage, lire le témoignage d'une cliente et celui de Mme Saindon dans le journal *Inspirations*, édition automne 2011/hiver 2012 (page 10), publié par la Commission scolaire English-Montréal en cliquant [ici](#). Communiquer avec Mme Saindon au 514 487-1891, poste 349, pour plus d'information.



Source : **Lyne Harvey**, conseillère en communication, 514 487-1891, poste 245

### **Bilan des activités 2010-2011**

Le Centre de réadaptation Constance-Lethbridge présentait son bilan des activités 2010-2011. [Cliquer ici](#) pour le consulter.

Source : **Lyne Harvey**, conseillère en communication, 514 487-1891, poste 245

### Centre de réadaptation Estrie

#### *Inauguration de la Maison La Conquête*

Ça y est, c'est fait. La Maison La Conquête a officiellement été inaugurée le 25 novembre dernier. Pour l'occasion, le premier ministre **Jean Charest**, M. **Bernard Sévigny**, le maire de Sherbrooke, et M. **Martin Matte** étaient sur place! Ce projet avait pour objectif d'offrir des logements à des personnes présentant de sévères atteintes cognitives et incapacités motrices et pour qui il n'existait pas de ressources d'hébergement adaptées. Aboutissement de plusieurs années de travail, La Conquête c'est, plus qu'une résidence, un milieu de vie où pourront s'épanouir 10 usagers en quête d'autonomie et désirant prendre une place dans la société. C'est pourquoi elle est située dans un quartier résidentiel, à proximité de différents services publics comme l'épicerie, le transport en commun et un centre commercial.



Sur la photo, de g à d : **Richard Lacroix**, (v-p régional, Mouvement Desjardins), **Martin Matte**, **Bernard Sévigny** (maire de Sherbrooke), **Lucie Dumas** (DG du CRE) et le premier ministre **Jean Charest**

et le premier ministre **Jean Charest**

Le CRE remercie tous les partenaires qui ont rendu ce projet possible : la Société d'habitation du Québec, le Mouvement Desjardins, la Ville de Sherbrooke, le Conseil régional des élus, le Réseau des maisons Martin-Matte et la Fondation CRE. Voir les photos de l'événement sur [facebook.com/centredereadaptationestrie](https://facebook.com/centredereadaptationestrie).

Pour information : **Simon Laprise**, agent d'information  
[slaprise.cre@ssss.gouv.qc.ca](mailto:slaprise.cre@ssss.gouv.qc.ca) - 819 346-8411, poste 43094



Coopérer pour créer l'avenir

## NOUVELLES DES MEMBRES (suite)

### CRDP Chaudière-Appalaches

#### **Un 3<sup>e</sup> mur interactif de réadaptation au CRDP-CA**

Le 3 novembre dernier, la Fondation du CRDP-CA a procédé au dévoilement du troisième mur interactif en réadaptation, qui a été créé au point de service de Montmagny. Lors du dévoilement, la Fondation du CRDP-CA a versé la somme de 2 500 \$ pour cette réalisation. Le mur de Montmagny succède au mur interactif de Charny, inauguré en 2010 et à celui de Thetford, dévoilé en janvier 2011. Le point de service de Beauceville accueillera le 4<sup>e</sup> et dernier mur interactif du CRDP-CA au cours de l'année 2012.

Sur la photo, dans l'ordre habituel : **Gaston Caron**, président de la Fondation du CRDP-CA, Mme **Liliane Allard**, directrice générale du CRDP-CA, **Julie Martel**, chef en réadaptation en déficience motrice enfant au CRDP-CA et **Jérémy Lemonde**, jeune usager du CRDP-CA



#### **Premier spectacle de la chorale pour personnes aphasiques du CRDP-CA**

La chorale de l'Espoir a tenu son premier spectacle de Noël devant une foule émerveillée et émue le 16 décembre 2011. Les auditeurs ont eu le plaisir d'entendre 10 magnifiques chants de Noël interprétés par les 15 chanteurs de la chorale. Lancée en septembre 2011, la chorale est constituée de huit usagers aphasiques du CRDP-CA, de conjoints (es) et d'une maman. Il s'agit d'une première en Chaudière-Appalaches. Félicitations aux instigatrices du projet : Mmes **Maryse Fortier** et **Nathalie Blanchet**.



Sur la photo : des membres de la chorale

Pour information : **Maryse Rodrigue**, communications  
[maryse\\_rodrigue@ssss.gouv.qc.ca](mailto:maryse_rodrigue@ssss.gouv.qc.ca) - 418 380-2064, poste 6019

### CRDP Le Bouclier

#### **Nomination à la direction générale**

Le conseil d'administration du Centre de réadaptation en déficience physique (CRDP) Le Bouclier a procédé à la nomination de Mme **Lyne Girard** à titre de directrice générale, en remplacement de Mme **Lise Bolduc**, directrice générale de l'établissement ces 22 dernières années. Mme Girard possède une solide expérience comme gestionnaire dans le domaine de la réadaptation en déficience physique. Elle a l'avantage de connaître le CRDP Le Bouclier, puisqu'elle y a travaillé de 1986 à 2002 comme physiothérapeute, puis à titre de chef de programmes. Par la suite, elle a œuvré au Centre montérégien de réadaptation à titre de directrice générale adjointe. L'entrée en fonction de Mme Girard au CRDP Le Bouclier est prévue le 9 janvier 2012. Félicitations et bienvenue!

Pour information : **Nathalie Carpentier**, communications  
[nathalie.carpentier@ssss.gouv.qc.ca](mailto:nathalie.carpentier@ssss.gouv.qc.ca) - 1 800 363-2783, poste 2306



## NOUVELLES DES MEMBRES (suite)

### CRDP Le Bouclier (suite)

#### ***Les équipes de la paie et des ressources humaines du CRDP Le Bouclier vivent leur premier Kaizen!***

Du 18 au 21 octobre 2011, des représentants des équipes de la paie et des ressources humaines de l'Agence de la santé et des services sociaux de Lanaudière, de La Myriade et du CRDP Le Bouclier ont participé à un atelier de travail intensif, inspiré par l'approche Lean et visant à analyser toutes les étapes de traitement de la paie. Orchestrée par la firme Fujitsu, cette réflexion a permis de proposer des solutions afin de rendre le processus de traitement de la paie le plus optimal possible, et ce, tant au niveau local que régional. À la fin de l'atelier, les participants ont été invités à partager le fruit de leurs travaux devant les directeurs des ressources humaines de la région et à échanger sur les plans d'action qui ont découlé de l'exercice.

Source : **Jean Fafard**, chef des ressources matérielles et informationnelles, 1 800 363-2783, poste 2305

#### ***Impacts de l'utilisation d'un bras robotisé sur la participation sociale, une étude auprès d'usagers de fauteuil roulant motorisé ayant des incapacités aux membres supérieurs***

Le Centre de recherche interdisciplinaire en réadaptation (CRIR), en partenariat avec le programme d'aides techniques du CRDP Le Bouclier (Laurentides), effectue une étude qui vise à déterminer l'impact de l'utilisation du bras robotisé JACO pour la réalisation de tâches de la vie quotidienne. L'objectif est de déterminer si le bras robotisé JACO est en mesure d'accroître le niveau d'autonomie d'une personne en fauteuil motorisé dans l'accomplissement de ses activités quotidiennes. Ainsi, en plus de contribuer à l'avancement de la science, les données recueillies dans cette étude permettront de mieux comprendre les avantages liés à l'utilisation d'une aide robotisée. Cette étude est menée par M. **Philippe Archambault** du CRIR.

#### ***Un représentant de la déficience physique au RPCU!***

C'est avec grand plaisir que le CRDP Le Bouclier souligne la nomination du président du comité des usagers de son établissement, M. **Pierre Marchand**, au conseil d'administration du Regroupement provincial des comités des usagers (RPCU). M. Marchand a été officiellement nommé au poste de représentant des usagers des centres de réadaptation en déficience physique (CRDP) lors de l'assemblée générale annuelle qui se tenait le 21 octobre dernier. Rappelons que la mission du RPCU est de travailler à améliorer la qualité des services offerts aux usagers du réseau de la santé et des services sociaux.

## NOUVELLES DES MEMBRES (suite)

### CRDP Le Parcours du CSSS de Jonquière

#### **Prix Michel-Morin remis à monsieur Gilbert Doyle**

Le Centre de santé et de services sociaux est fier de confirmer que M. **Gilbert Doyle**, chef du service informatique de l'établissement, s'est distingué une fois de plus en recevant, cette fois, le prix Michel-Morin. Ce prix remis par l'Association des gestionnaires en informatique du réseau de la santé du Québec (AGIRS) souligne particulièrement l'expertise, le leadership et le sens de l'innovation dont fait preuve M. Doyle à l'intérieur de ses fonctions. C'est par des réalisations comme l'implantation du système de « client léger » (le CSSS de Jonquière est l'un des rares établissements de santé à bénéficier d'un tel système) et par la multitude d'implantations innovatrices en code source libre et en partenariat que M. Doyle s'est régulièrement démarqué. Félicitations!

Source : **Régis Harvey**, directeur général

### CRDP L'InterAction

#### **Le CRDP L'InterAction rajeunit son logo**

Le Centre de réadaptation en déficience physique (CRDP) L'InterAction fêtera en 2012 ses vingt ans d'existence et d'activités auprès de la clientèle du Bas-St-Laurent. À cette occasion, il s'offre une *cure de Jouvence* en rajeunissant son logo, tout en demeurant en continuité avec son passé dont tous les intervenants sont fiers. Le nouveau logo évoque un lever de soleil. Il fait référence à la région desservie, le Bas-St-Laurent, située dans l'est de la province. Il évoque également les nouveaux départs que la réadaptation en déficience physique peut permettre dans la reprise des habitudes de vie des personnes qui reçoivent les services du CRDP.



#### **Annnonce d'une nouvelle construction pour le point de service de Rivière-du-Loup du CRDP L'InterAction**

Le Dr **Yves Bolduc**, ministre de la Santé et des services sociaux, accompagné de M. **Jean D'Amour**, député de Rivière-du-Loup, est venu annoncer, le 6 décembre dernier, la construction du tout nouveau point de service du CRDP L'InterAction, à Rivière-du-Loup. Cette nouvelle construction, un projet de 1 800 mètres carrés et de 4,5 M\$, permettra de regrouper sous un même toit l'ensemble des services offerts à la population de l'ouest du Bas-St-Laurent et permettra ainsi une accessibilité accrue aux services et des environnements de travail plus fonctionnels pour les professionnels qui y œuvrent. Les coûts du projet sont assumés conjointement par l'Agence de la santé et des services sociaux du Bas-Saint-Laurent et par le Centre de santé et de services sociaux de La Mitis. Le terrain sur lequel sera construite la bâtisse a été légué par le CSSS de Rivière-du-Loup. Le début de la construction est prévu pour le printemps 2012, et l'ouverture se fera au printemps 2013.



Sur la photo, de g à d : **Manon Dufresne** (dir. CSSS de La Mitis), Dr **Yves Bolduc** (ministre de la Santé et des Services sociaux), **Jean D'Amour**, (député de Rivière-du-Loup) et **Isabelle Malo** (pdg de l'Agence de la Santé et des Services sociaux du Bas-St-Laurent)

Pour information : **Marie Beauchesne**, conseillère en communications et changement organisationnel  
[marie.beauchesne.rsmi@sss.gouv.qc.ca](mailto:marie.beauchesne.rsmi@sss.gouv.qc.ca), 418 775-7261, poste 3183



## NOUVELLES DES MEMBRES (suite)

### Centre de réadaptation InterVal

#### **Nomination à titre d'Entreprise de services à la communauté**

Le Gala Radisson, organisé par la Chambre de commerce de Trois-Rivières, a pour objectif d'honorer les entreprises et les individus de la communauté et de célébrer la réussite des gens d'affaires de la ville de Trois-Rivières. Le Centre de réadaptation InterVal y a reçu le prix Entreprise de services à la communauté lors du dernier gala. Le Centre InterVal avait illustré dans son dossier de candidature tous les efforts mis de l'avant par le personnel afin d'offrir des services spécialisés de grande qualité ainsi que les valeurs d'humanisation qui se vivent au quotidien. Félicitations!

Pour information : **Jocelyn Auger**, agent de promotion, innovation et développement, par intérim  
[jocelyn\\_auger@ssss.gouv.qc.ca](mailto:jocelyn_auger@ssss.gouv.qc.ca), 819 378-4083, poste 1483



### **Mini défi InterVal 2011**

C'est samedi le 12 novembre dernier qu'a eu lieu la deuxième édition du « Mini défi InterVal » en collaboration avec l'Unité régionale du loisir et du sport de la Mauricie (URLS) et l'Université du Québec à Trois-Rivières (UQTR). Cette année, plus de 65 jeunes athlètes âgés de moins de 18 ans, vivant avec une déficience physique et provenant de la région de la Mauricie et du Centre-du-Québec ont pris part aux épreuves d'athlétisme qui se sont déroulées au CAPS de l'UQTR. Plus qu'une simple occasion de se réunir et d'avoir du plaisir tous ensemble, les jeunes athlètes s'entraînent depuis plusieurs mois afin de pouvoir participer à cette compétition. Pour les parents de ces enfants qui vivent au quotidien avec une déficience physique, il s'agit d'un moment fort inspirant et émouvant puisqu'ils peuvent voir leurs enfants se surpasser lors des épreuves de compétition. C'est aussi une belle occasion pour les parents de se retrouver entre eux pour partager leur réalité.

Pour information : **Jocelyn Auger**, agent de promotion, innovation et développement, par intérim  
[jocelyn\\_auger@ssss.gouv.qc.ca](mailto:jocelyn_auger@ssss.gouv.qc.ca) - 819 378-4083, poste 1483



### **Journée scientifique à L'InterVal : Réadaptation de la clientèle ayant subi un AVC**

Le 19 octobre dernier, L'InterVal tenait une journée scientifique organisée par la Direction de la qualité et du développement de l'expertise (DQDE) en collaboration avec la Direction des services de réadaptation (DSR), dans le cadre des activités visant l'appropriation du cadre logique d'intervention pour la clientèle ayant subi un AVC. En plus des 120 personnes de L'InterVal, notons la présence de quelques personnes des CSSS de Trois-Rivières et de l'Énergie qui ont répondu à l'invitation pour cette journée de transfert de connaissances et de réflexion sur les pratiques en réadaptation auprès de la clientèle ayant subi un AVC.

Source : **Lucie Lafrenière**, conseillère à la direction générale au CRDP InterVal



## NOUVELLES DES MEMBRES (suite)

### Centre de réadaptation Lucie-Bruneau

#### **Nomination à la Direction générale du Centre de réadaptation Lucie-Bruneau**

M. **Errol Paillé**, président du conseil d'administration du Centre de réadaptation Lucie-Bruneau (CRLB) annonçait, le 13 décembre dernier, la nomination de M. **Pierre-Paul Milette** au poste de directeur général de l'établissement. Ce dernier exerce des fonctions de cadre supérieur dans le réseau de la santé et des services sociaux depuis plusieurs années. Il a entre autres piloté de nombreux dossiers d'envergure inhérents aux postes qu'il a occupés, et il a œuvré au sein de divers établissements dont le CSSS de Laval. M. Milette est reconnu pour son engagement, sa rigueur, son humanisme et son habileté à créer de forts liens de collaboration, tant à l'interne qu'à l'externe. Il débutera ses nouvelles fonctions à compter du 16 janvier 2012 et verra dès lors à poursuivre avec les équipes en place la vision d'excellence et d'avant-gardisme qui a toujours caractérisé le CRLB. Félicitations et bienvenue!



#### **Nomination de Michelle Mckerral comme responsable scientifique de la recherche | site CRLB**

Dans l'objectif d'accroître la collaboration et la contribution des chercheurs de l'établissement à un niveau plus stratégique, Mme **Michelle Mckerral**, chercheuse de la première heure au Centre de réadaptation Lucie-Bruneau, a été désignée pour occuper la fonction de responsable scientifique de la recherche | site CRLB. Elle aura comme mandat de porter la vision des chercheurs dans les activités de l'établissement, notamment en participant à certains comités décisionnels ou à des exercices de réflexion, telles les démarches de détermination des orientations stratégiques ou d'autoévaluation de l'agrément. Mme Mckerral siège également au comité d'orientation de la recherche du CRIR où elle représente le site de recherche du CRLB avec Mme **Geneviève Baril**, coordonnatrice de la recherche, et au comité de la recherche de l'établissement.



#### **L'art : une fois de plus un outil favorisé pour l'intégration**

Le Programme des projets spéciaux du Centre de réadaptation Lucie-Bruneau a pour objectif de soutenir la créativité du personnel; de promouvoir des idées novatrices provenant d'intervenants qui travaillent sur le terrain, et de contribuer à améliorer les services à la clientèle. Soutenu par le comité de sélection dans le cadre de la 13<sup>e</sup> édition de ce Programme, le projet Ateliers de céramique dans un centre communautaire permettra aux usagers ayant une maladie évolutive de développer leurs habiletés motrices aux membres supérieurs, de découvrir un nouveau champ d'intérêt en participant à une activité artistique; ces activités favoriseront le partenariat avec un organisme communautaire. Ce sera également l'occasion, pour une artiste-professeur, d'entrer en contact avec des personnes vivant avec différentes incapacités et de semer l'intérêt pour l'enseignement de son art à la clientèle en déficience physique.



De gauche à droite : **Claudette Frappier** (éducatrice spécialisée et responsable du projet), **Hélène Bergeron** (DG intérimaire) et **Errol Paillé** (président du CA)

Pour information : **Marie-Claude Roussin**, communications  
[mccroussin.crlb@ssss.gouv.qc.ca](mailto:mccroussin.crlb@ssss.gouv.qc.ca) - 514 527-4527, poste 2300

## NOUVELLES DES MEMBRES (suite)

### Centre de réadaptation Lucie-Bruneau (suite)

#### **Fondation du Centre de réadaptation Lucie-Bruneau : 10 ans à faire une différence en réadaptation**

C'est le 22 novembre qu'a eu lieu la 10<sup>e</sup> soirée-bénéfice de la Fondation du Centre de réadaptation Lucie-Bruneau, laquelle a permis d'amasser un montant total de 105 000 \$ qui servira à soutenir les projets de développement du Centre. Présidé par M. **Jean-Pierre Coallier** et Mme **Julie Bélanger** de CJPX Radio-Classique, cet événement culturel d'envergure fut entre autres l'occasion de rendre hommage aux bienfaits de la réadaptation, de réunir plusieurs artistes ayant une déficience physique et d'entendre, pour la première fois dans le cadre d'un concert, le Virtual Musical Instrument®.

Pour information : **Marie-Claude Roussin**, communications  
[mroussin.crlb@ssss.gouv.qc.ca](mailto:mroussin.crlb@ssss.gouv.qc.ca), 514 527-4527, poste 2300



De gauche à droite : **Jean Martin** (pdg de la Fondation du Centre de réadaptation Lucie-Bruneau), **Jean-Pierre Coallier** et **Julie Bélanger** (coprésidents d'honneur de la 10<sup>e</sup> soirée-bénéfice de la Fondation), **Hélène Bergeron** (dg par intérim du CR Lucie-Bruneau) et **France Geoffroy** (danseuse et porte-parole de la Fondation).

### CR MAB-Mackay

#### **Groupe de support et d'information sur le diabète pour les adultes inscrits au Programme PDV**

Le nombre de cas de déficience visuelle causée par le diabète a augmenté considérablement au cours des dernières années. Afin de répondre aux besoins de la clientèle affectée, le MAB-Mackay a créé un groupe de support psychosocial et d'information, impliquant divers professionnels. Parmi les sujets abordés : l'ajustement émotionnel quant à la perte de vision, la promotion de services de réadaptation et l'utilisation des services de santé communautaires. Parmi les conférenciers : une infirmière, un psychologue, un endocrinologue et une diététicienne.

Pour information : **Chantal Paul**, conseillère aux communications  
[chantal.paul.mackay@ssss.gouv.qc.ca](mailto:chantal.paul.mackay@ssss.gouv.qc.ca) – 514 488-5552, poste 1102

### Institut Raymond-Dewar (IRD)

#### **Précision**

Par suite de la parution de l'article intitulé « Une expérience qui fait jaser » dans le RéadaptAction de novembre dernier, nous désirons apporter une précision. Bien vouloir prendre note qu'il n'y a aucun changement dans le protocole pour l'utilisateur qui reçoit son implant dans le cadre du Programme Québécois d'implantation cochléaire. L'utilisateur reçoit donc sa programmation initiale au Centre hospitalier universitaire de Québec. Nous espérons que ceci n'aura pas créé de confusion auprès des usagers et des intervenants des établissements.

#### **Soirée-bénéfice de la Fondation Surdité et Communication Une réussite sur toute la ligne!**

Plus de 43 500 \$ ont été amassés à l'occasion du cocktail dînatoire qui précédait le spectacle de l'imitateur M. **André-Philippe Gagnon** à la Place des Arts. Ces sommes, récoltées au profit des personnes malentendantes, sourdes, sourdes-aveugles ou ayant un trouble de communication, arrivent à point alors que les besoins et projets de développement foisonnent!



Photo : **Monique Cloutier** (directrice générale de la Fondation), **Véronique Morin** (présidente de la Fondation), **Michel Nadeau** (vice-président aux activités), **Jean Talbot** (président de l'IRD), **André-Philippe Gagnon** (imitateur), **Roseline Boire** (en remplacement de Jean Langlais, président d'honneur de Sennheiser), **François Lamarre** (directeur général de l'IRD).



## NOUVELLES DES MEMBRES (suite)

### **Institut de réadaptation en déficience physique de Québec (IRDQP)**

#### ***Évaluation des technologies et des modes d'intervention en santé et services sociaux (ETMISSS)***

En juin 2009, l'Institut a mis en place une unité d'évaluation des technologies et des modes d'intervention en santé et services sociaux. Il lance maintenant un guide méthodologique en ETMISSS pour le bénéfice des intervenants et de ses partenaires. Ce guide informe sur les caractéristiques de l'ETMISSS dans le domaine de la réadaptation, la structure mise en place à l'Institut et les produits auxquels les intervenants et les gestionnaires peuvent s'attendre. Il présente aussi la démarche d'ETMISSS, étape par étape, avec les choix méthodologiques qui ont été faits. Ce guide est disponible sur le site Internet de l'IRDQP, à l'adresse suivante :

[www.irdpq.qc.ca/communication/publications/documents\\_disponibles.html](http://www.irdpq.qc.ca/communication/publications/documents_disponibles.html)

#### ***Atelier d'évaluation et d'apprentissage au travail non compétitif***

L'IRDQP inaugurerait le 30 novembre dernier de nouveaux locaux pour l'atelier d'évaluation et d'apprentissage au travail non compétitif. Le travail non compétitif permet aux usagers ayant des contraintes sévères à l'emploi de réaliser leur potentiel, de se sentir utile et de développer l'estime de soi. Au départ, le potentiel d'intégration au travail non compétitif de l'utilisateur et ses capacités sont évalués par du personnel en ergothérapie et en techniques d'éducation spécialisée. Il passe ensuite plusieurs semaines en apprentissage socioprofessionnel dans l'atelier où il réalise différentes tâches de récupération. Finalement, une recherche de milieu de travail est entreprise. Un technicien en éducation spécialisée assure un suivi auprès de l'utilisateur et de l'employeur.

Pour information : **Sylvie Chénard**, chef du Programme de soutien à l'intégration sociale, 418 529-9141, poste 6273



**Louise Lavergne**, directrice générale, procède à l'inauguration officielle des nouveaux locaux de l'atelier

#### ***Journée sur la participation sociale des enfants - Un fructueux maillage d'idées***



Le 18 novembre dernier s'est tenu à l'IRDQP la première Journée de réflexion et de partage sur la participation et l'inclusion sociale des enfants et adolescents ayant des besoins particuliers. Cette Journée organisée par le regroupement des chercheurs à l'enfance du CIRIS avec la collaboration de l'IRDQP a donné lieu à des échanges nombreux et stimulants, au plaisir des 80 participants! Ceux-ci provenaient de différents milieux : réadaptation, CPE, écoles et commissions scolaires, organismes communautaires, ministères, familles et recherche. Les échanges donneront certainement lieu à des pistes de recherche pour le regroupement des chercheurs à l'enfance du CIRIS qui produira un rapport synthèse au printemps 2012.



## NOUVELLES DES MEMBRES (suite)

### Institut de réadaptation Gingras-Lindsay-de-Montréal (IRGLM)

#### **Réadaptation Double - Pour allumer la flamme de la recherche**

C'était l'heure de vérité le 1<sup>er</sup> décembre dernier à l'Institut de réadaptation Gingras-Lindsay-de-Montréal (IRGLM) au terme de l'événement « Réadaptation Double ». Pas moins de huit équipes étaient en compétition pour l'obtention de deux bourses de recherche d'une valeur de 6 000 \$. Appelé à évaluer les différents projets, un jury composé d'éminents spécialistes ainsi que de la centaine de participants – grâce à un système de télévotants – auront finalement tranché.

Premier grand gagnant : l'équipe du programme Santé physique qui proposait un projet d'évaluation de l'impact d'un circuit d'entraînement à l'unité de soins sur les patients en réadaptation post-chirurgie de la hanche ou du genou.

Deuxième grand gagnant : l'équipe du programme Lésions médullaires qui présentait un projet visant à étudier l'impact de l'environnement physique des lieux (aménagement, locaux, corridors, obstacles, etc.) sur le travail interdisciplinaire. Félicitations!

Pour information : **Pascal Mailhot**, adjoint au directeur général  
[pascal.mailhot.irglm@sss.gouv.qc.ca](mailto:pascal.mailhot.irglm@sss.gouv.qc.ca) - 514 340-2742



### Institut Nazareth et Louis-Braille (INLB)

#### **L'INLB et la Chambre de commerce du Montréal métropolitain récompensent 4 entreprises**

L'INLB et la Chambre de commerce du Montréal métropolitain ont procédé le 9 novembre dernier à la première remise des **Prix Employeurs Visionnaires**, récompensant des employeurs engagés qui se distinguent par leurs efforts d'intégration de personnes ayant une déficience visuelle. Au terme de cette première édition, les entreprises gagnantes sont : Rôtisserie Saint-Hubert (Entreprise privée), Régie du logement (Organisme public), Société Logique (OBNL) et Michel Groleau Traiteur (Mention spéciale / Emploi étudiant). Les Prix Employeurs Visionnaires ont également comme objectif de démystifier les mythes entourant l'intégration d'une personne ayant un handicap et de démontrer que l'employeur comme l'employé en retirent de nombreux bénéfices.

Pour information : [www.inlb.qc.ca](http://www.inlb.qc.ca)

## NOUVELLES DES PARTENAIRES

### Adaptavie

#### **Challenge hivernal 2012 : le rendez-vous provincial en sports d'hiver adaptés**



Le Challenge hivernal a été créé l'an dernier à Québec. Fort de son succès, l'événement renouvelle en 2012 ce rendez-vous annuel provincial en sports d'hiver adaptés dans la belle capitale. Des compétitions dans cinq disciplines seront offertes : le **25 février**, curling en fauteuil roulant et ski para-alpin; les **3 et 4 mars**, ski paranordique, hockey sur luge et hockey sonore. C'est l'occasion de faire connaître les sports d'hiver adaptés aux personnes ayant une déficience et au grand public. Le Challenge hivernal favorise le développement des sports adaptés et permet d'améliorer l'encadrement des athlètes. Il est organisé en collaboration avec l'Institut de réadaptation en déficience physique de Québec et le Défi sportif. Pour en savoir plus : [www.challengehivernal.org](http://www.challengehivernal.org)

## NOUVELLES DES PARTENAIRES (suite)

### Association canadienne des ergothérapeutes (ACE)

#### **Nouvel outil à l'intention des aînés**

L'Association canadienne des ergothérapeutes (ACE) a le plaisir de lancer officiellement les *Stratégies pour permettre aux ergothérapeutes de lutter contre les mauvais traitements envers les aînés*, un outil conçu à l'intention des ergothérapeutes pour renforcer la capacité des ressources humaines de reconnaître et de lutter contre les mauvais traitements à l'égard des aînés.

Pour information : [www.caot.ca/elderabuse](http://www.caot.ca/elderabuse)

### Association canadienne de soins et services à domicile

#### **Nouvelle publication**

Une nouvelle publication intitulée *Rôle des services de réadaptation dans le contexte des soins à domicile* est présentement disponible à l'adresse : <http://www.cdnhomocare.ca/>

### Banque Nationale

#### **Programme de bourses et d'emplois d'été pour étudiants avec limitations fonctionnelles**

La Banque Nationale relance cette année son programme d'emploi d'été pour étudiants ayant des limitations fonctionnelles. Ce programme offre à deux étudiants poursuivant des études universitaires au Québec, en Ontario ou au Nouveau-Brunswick une bourse de 5 000 \$ accompagnée d'un emploi d'été rémunéré de 12 semaines. Une bourse de 2 500 \$ accompagnée d'un emploi d'été rémunéré de 10 semaines est également offerte à un étudiant de niveau collégial résidant au Québec. La date limite pour postuler est le **10 février 2012**.

Pour plus d'information sur le programme : [www.bnc.ca/carrieres](http://www.bnc.ca/carrieres) (Affichage **EMP0001P**)

### Canal M

#### **Accès libre – nouvelle émission**

À chaque semaine, Mme **Isabelle Ducharme** vous invite à **Accès libre**, la nouvelle émission de **Canal M** sur **les services, les enjeux et l'actualité du handicap**.

Pour information : [www.canalm.ca](http://www.canalm.ca)

### Commission de la santé et de la sécurité du travail (CSST)

#### **Grands Prix santé et sécurité du travail**

Les Grands Prix santé et sécurité du travail permettent aux travailleurs et aux employeurs de l'ensemble du Québec de faire connaître leurs innovations et leurs initiatives pour éliminer les dangers présents en milieu de travail. Moyens de prévention novateurs, adaptation d'équipements, méthodes de travail sécuritaires : toutes les initiatives sont les bienvenues. Date limite pour soumettre sa candidature : **27 janvier 2012**.

Pour information :

[http://www.csst.qc.ca/asp/innovation/concours.html?option=com\\_content&view=article&id=2&Itemid=2&lang=fr](http://www.csst.qc.ca/asp/innovation/concours.html?option=com_content&view=article&id=2&Itemid=2&lang=fr)

### Institut national d'excellence en santé et en services sociaux (INESSS)

#### **Publication d'algorithmes décisionnels pour la gestion du risque de complications graves à la suite d'un TCCL**

L'équipe de traumatologie de l'INESSS a mis à jour ses algorithmes décisionnels pour la gestion du risque de complications neurologiques graves à la suite d'un traumatisme craniocérébral léger (TCCL) pour les clientèles adulte et pédiatrique.

Pour information : [fecst.gouv.qc.ca](http://fecst.gouv.qc.ca)

## NOUVELLES DES PARTENAIRES (suite)

### Laboratoire de recherche sur le bien-être des familles de l'UQAM

#### **Le domicile et le bien-être des personnes blessées médullaires et de leurs proches**

Le résumé de la recherche réalisée par les chercheurs du Laboratoire de recherche sur le bien-être des familles de l'UQAM, portant sur le domicile et le bien-être des personnes blessées médullaires et de leurs proches est disponible à l'adresse suivante : <http://www.archipel.uqam.ca/4220/>

### Loto-Québec

#### **Programme de bourses d'études et stages d'été pour étudiants (12 emplois)**

Le programme s'adresse aux étudiants de niveaux collégial et universitaire ayant des limitations fonctionnelles significatives et persistantes. Il comprend deux volets : stages d'été et bourses d'études.

Pour information : [www.lotoquebec.com/carrieres](http://www.lotoquebec.com/carrieres)

### Ministère de la Santé et des Services sociaux (MSSS)

#### **Rapport semestriel sur les incidents et accidents**

Le premier rapport semestriel des incidents et accidents survenus lors de la prestation de soins et services de santé couvre la période du 1<sup>er</sup> avril au 30 septembre 2011.

Pour télécharger le rapport :

<http://msssa4.msss.gouv.qc.ca/fr/document/publication.nsf/4b1768b3f849519c852568fd0061480d/abcc95fe75785a908525795e004a73eb?OpenDocument>

#### **Comptes de la santé 2009-2010 à 2011-2012**

Le 8 décembre dernier, le ministre de la Santé et des Services sociaux, le docteur **Yves Bolduc**, a déposé pour une seconde année les Comptes de la santé, couvrant la période de 2009-2010 à 2011-2012. Ce document présente une série de données sur le financement du réseau de la santé et des services sociaux ainsi que sur les résultats obtenus.

Pour télécharger le document :

<http://msssa4.msss.gouv.qc.ca/fr/document/publication.nsf/4b1768b3f849519c852568fd0061480d/47279d70b02f5eec8525796000545796?OpenDocument>

#### **Trente et unièmes Prix d'excellence du réseau de la santé et des services sociaux**

La période de mise en candidature pour les Prix d'excellence du réseau de la santé et des services sociaux, édition 2011-2012, est maintenant ouverte et prendra fin à **16 h 30, le 10 février 2012**. Les Prix d'excellence du réseau veulent souligner les initiatives qui participent, de façon concrète, au mieux-être de milliers de personnes. Professionnels de la santé, gestionnaires, équipes multidisciplinaires, bénévoles ou intervenants et intervenantes du milieu communautaire, sont invités à partager leur savoir-faire tout en faisant connaître leurs réalisations qui contribuent à maintenir une offre de services de grande qualité.

Pour information : [www.msss.gouv.qc.ca/reseau/prix\\_excellence](http://www.msss.gouv.qc.ca/reseau/prix_excellence)



### Office des personnes handicapées du Québec (OPHQ)

#### **Prix À part entière**

L'Office des personnes handicapées du Québec a procédé au lancement de la troisième édition de son **Prix À part entière**, annonçant du même coup que le prolifique auteur et réalisateur M. **Stéphane Laporte** avait accepté d'agir à titre de porte-parole.

Pour information : [ophq.qc.ca](http://ophq.qc.ca)

## NOUVELLES DES PARTENAIRES (suite)

### Office des personnes handicapées du Québec (suite)

#### **Nouveau guide**

L'Office a publié le *Guide des programmes d'aide pour les personnes handicapées et leur famille*. Ce guide est le résultat d'une révision complète des Mesures d'aide financière aux familles ayant un enfant handicapé, publication produite en 2000 par le ministère de la Santé et des Services sociaux. Les personnes handicapées et leur famille y trouveront les renseignements concernant les programmes d'aide qui leur sont offerts au chapitre de l'aide financière, des équipements et des fournitures.

Pour information : [ophq.qc.ca](http://ophq.qc.ca)

### Ordre des infirmières et infirmiers du Québec (OIIQ)

#### **Prix et reconnaissances**

Chaque année, l'Ordre des infirmières et infirmiers du Québec décerne des prix à ses membres s'étant le plus démarqués par leur contribution dans différentes sphères de la profession d'infirmière. Tout d'abord, les **prix Florence** soulignent les actions et les réalisations remarquables de membres qui contribuent au bien-être et à la santé de la société québécoise. La période de présentation des candidatures prendra fin le **1<sup>er</sup> février 2012**.

Ensuite, le concours **Innovation clinique** met en valeur la contribution clinique des infirmières de toutes les régions du Québec à la qualité des soins offerts à la population, à l'efficacité et à l'efficience des services de santé, ainsi qu'à l'avancement de la profession infirmière. La période de présentation des candidatures prendra fin le **1<sup>er</sup> mars 2012**.

Pour information : <http://www.oiiq.org/lordre/prix-et-distinctions>

### Université du Québec à Trois-Rivières (UQTR)

#### **Lancement du nouveau programme de maîtrise en orthophonie**

L'UQTR devient la quatrième université québécoise à offrir le programme de maîtrise en orthophonie. Depuis 2009, l'UQTR travaillait à la mise en place de ce programme qui a finalement été approuvé par le ministère de l'Éducation en juillet 2011. La première cohorte, qui compte dix-huit étudiants, a donc débuté ses cours en septembre dernier. L'UQTR avait déjà conclu une trentaine d'ententes avec des partenaires des plus variés, afin de s'assurer que les étudiants en orthophonie puissent effectuer leurs stages un peu partout sur le territoire québécois.

Pour information : [www.uqtr.ca/orthophonie](http://www.uqtr.ca/orthophonie)

## ÉVÉNEMENTS

### National Cued Speech Association

**27-29 janvier 2012 à Chicago – The Cutting Edge: Implants, Auditory Neuropathy, Literacy, Visual Phonics, and Cued Speech**

Pour information : <http://www.cuedspeech.org/sub/general/events.asp?ID=629>

### Association des diplômés de l'Université de Montréal (ADASUM)

**3 février 2012 – Colloque Jean-Yves Rivard**

La 29<sup>e</sup> édition du Colloque Jean-Yves Rivard se tiendra le 3 février 2012 au Centre Mont-Royal. Cet événement, organisé par le Département d'administration de la santé de l'Université de Montréal en collaboration avec des partenaires du réseau de la santé, aura pour thème « Des hôpitaux et CSSS promoteurs de la santé pour améliorer la qualité ».

Pour information : [http://www.mdas.umontreal.ca/rayonnement/colloque\\_jean\\_yves\\_rivard/index.html](http://www.mdas.umontreal.ca/rayonnement/colloque_jean_yves_rivard/index.html)



## ÉVÉNEMENTS (suite)

### Institut Nazareth et Louis-Braille (INLB) et École d'optométrie de l'Université de Montréal

#### 7 février 2012 — Incapacités multiples : mesures et interventions

C'est sous le thème *Incapacités multiples : mesures et interventions*, que le 14<sup>e</sup> Symposium, organisé conjointement par l'École d'optométrie de l'Université de Montréal et l'Institut Nazareth et Louis-Braille, se tiendra le **mardi 7 février 2012** à l'Université de Montréal. Programmes novateurs et recherches en déficiences visuelle et auditive seront au programme. Ne manquez pas la conférence *Assessment of Visual Functioning of Disabled Infants and Children as Transdisciplinary Team Work* offerte par LeaHyvärinen, MD, ph.D, de l'Université d'Helsinki en Finlande, de même que de celle de B.J. LEJEUNE, M. Ed, du Mississippi State University : *Psycho-Social Adjustment for Persons Aging with Hearing and Vision Loss*.

La programmation complète et tous les détails concernant le symposium sont disponibles sur le site de l'INLB au [www.inlb.qc.ca](http://www.inlb.qc.ca).

### Centre de réadaptation Lucie-Bruneau

#### 9-10 février 2012 — Une expertise à partager

La sclérose en plaques : comprendre la complexité de cette maladie pour mieux intervenir auprès des personnes atteintes d'une maladie neurologique ou neuromusculaire évolutive.

Pour information : [www.luciebruneau.qc.ca/menu\\_Calendrier/Une expertise à partager](http://www.luciebruneau.qc.ca/menu_Calendrier/Une_expertise_à_partager)

#### 27 mars 2012 — Célébrez la qualité et la convergence des idées au 10<sup>e</sup> Carrefour des connaissances

Depuis 10 ans, le Carrefour des connaissances crée des liens solides et durables entre le secteur clinique et celui de la recherche. Véritable zone de convergence d'idées et de projets novateurs, il contribue aux avancées en matière de réadaptation et de participation sociale des personnes ayant une déficience physique. Cliniciens, gestionnaires, chercheurs et étudiants en réadaptation sont invités à présenter une communication affichée sur un projet de recherche ou de développement clinique basé sur des données probantes ou les résultats d'évaluation de programme ou d'expérimentation de recherche. Les **appels de communication** doivent être envoyés au plus tard le **6 janvier 2012**.

Pour information : **Geneviève Baril**, coordonnatrice de la recherche, 524-527-4527, poste 2608



### Institut national d'excellence en santé et en services sociaux (INESSS)

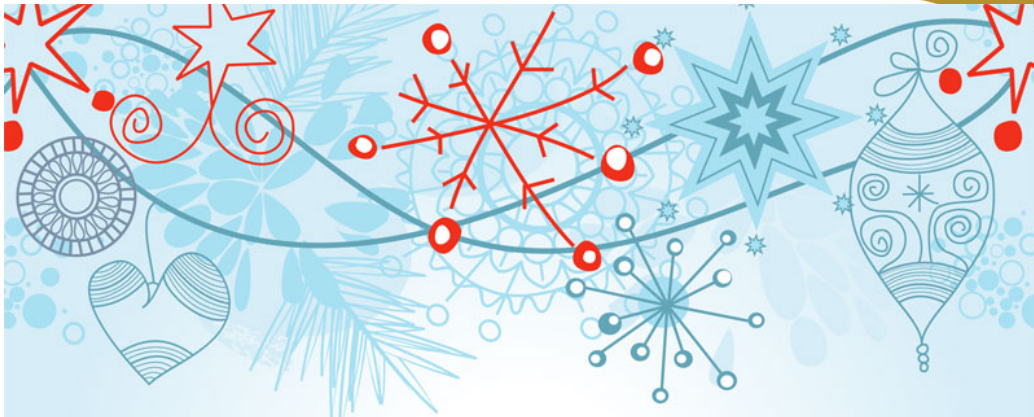
#### 12 avril 2012 — 3<sup>e</sup> rencontre annuelle en services sociaux (RASS)



Sous le thème *Les guides de pratique : Explorons des savoir-faire*, l'événement se tiendra au Palais des Congrès de Montréal et s'adresse aux gestionnaires, chercheurs et professionnels du domaine des services sociaux. Au programme : des ateliers abordant les défis vécus au quotidien dans la conception des guides de pratique ainsi que des conférences favorisant une

réflexion sur les meilleures pratiques en services sociaux.

Pour information : [rass.inesss.qc.ca](http://rass.inesss.qc.ca)



## *Foyeuses fêtes!*

*L'équipe de l'Association profite de cette période des fêtes pour vous transmettre ses voeux de bonheur et de santé.*

*Nous vous remercions de votre précieuse collaboration et nous souhaitons que l'année 2012 soit remplie d'amour et de succès.*

*Anne ★ Carole ★ Dominique ★ Élyse ★ Gilles ★ Jacinthe  
Lise ★ Marie-Josée ★ Marjolaine ★ Nicole ★ Serge ★ Suzie*

L'Association des établissements de réadaptation en déficience physique du Québec (AERDPQ) regroupe les vingt et un (21) centres de réadaptation en déficience physique au Québec.

### **AERDPQ**

1001, boulevard de Maisonneuve Ouest, bureau 430

Montréal (Québec) H3A 3C8

Téléphone : 514 282-4205

Télécopieur : 514 847-9473

Courriel : [info@aerdpq.org](mailto:info@aerdpq.org)

**[www.aerdpq.org](http://www.aerdpq.org)**

Le **RéadaptAction** est produit par l'AERDPQ. Le genre masculin utilisé dans ce bulletin désigne aussi bien les femmes que les hommes, et est utilisé dans le but d'alléger le texte.

Pour plus de renseignements ou pour partager vos nouvelles, veuillez joindre **Jacinthe Majeau** au 514 282-4205, poste 224 ou [jacinthe.majeau.aerdpq@sss.gouv.qc.ca](mailto:jacinthe.majeau.aerdpq@sss.gouv.qc.ca).